

SĪMANIS

DRAUDZĪBA 20 GADU GARUMĀ





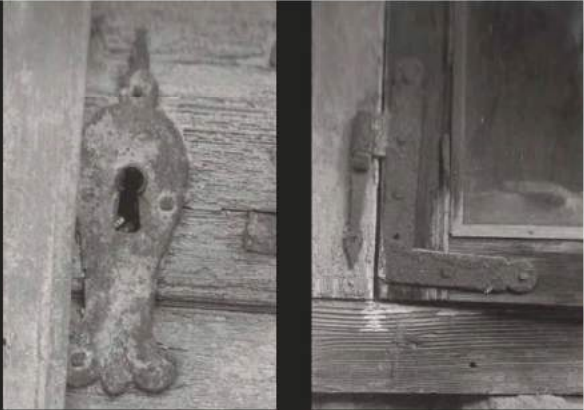
SĪMANIS
hotel

levads

Stāsts ir par draudzību gandrīz 20 gadu garumā. Sākās tas ar nejašu tikšanās, kam sekoja simpātijas. Gāja laiks, un iezagās doma - varbūt tomēr metam mieru? Saka, ka ārējais skaistums var būt maldinošs, mūsu gadījumā šaubu nebija - viņa bija atbaidoša. Pagāja kādi 5 gadi, varbūt vairāk, un simpātijas tomēr atkal uzplauka, bija sajūta, ka mums varētu kas sanākt, un mēs pat sākām kārtot papirus. Tos kārtojot, pagāja vēl kāds laiks, un mēs paretam arī satikāmies. Bet tad sapratām, ka situācija ir nopietna un nepieciešama "ķirurģiska" iejaukšanās, ārējais skaistums bija galēji zudis. Gandrīz 200 gadi pat ēkai ir nopietns vecums! Mēs nojaucām augšējos stāvus un rūpīgi salikām visu atpakaļ. Sakārtojām nesošo konstrukciju un uzlikām jaunu sarkano dakstiņu jumtu. Varētu teikt - tagad izskatās daudz labāk kopš mūsu pirmās tikšanās reizes. Ši nebūs būvniecības rokasgrāmata, kā izglābt vecu māju, drīzāk viens dzīves izziņāšanas posms caur būvniecību, restaurāciju, birokrātiju, cilvēku stāstiem, pieredzēm un atskatīšanos senākā amatniecībā caur manu skata punktu.

Arvis Roatis





6

Ēkas vēsture

Ēkas pirmie izziņas avoti parādās 1839. gadā - Kuldīgas pilsētas kartē māja minēta kā mūra vienstāvu saimniecības ēka ar pagrabu. Vēsturiski ēka ietilpa vairāku pagalma būvju ansambli, no kurām tagad ir palikusi kā pēdējais mohikānis. Šī gadsimta beigās pēc kartēm jau nolasāms cits ēkas apjoms. Ēkai uz Liepājas ielas pusi tiek uzbūvēta piebūve, otrais stāvs un jumta stāvs. Pirmā stava piebūve, iespējams, kalpojusi kā ratnīca, par ko liecina lielo durvju aile sētas pusē zem apmetuma. Otrais stāvs bija pielāgots dzīvošanai, savukārt jumta stāvs ar lielajām gala vērtņēm abās pusēs pildījis vēdināšanas funkciju un, iespējams, tika izmantots ādas vai veļas žāvēšanai. 19. gs. beigās un 20. gs. sākumā ēka pilnībā tiek pielāgota dzīvošanai, dažādam tirgotavām un pakalpojumu sniegšanai, kā zobu ārsts, frizieris un kurpnieks. Kopš 1980. gada, ēku pamatot pēdējam iemītniekam, tā paliek neapdzīvota.

7



20. gs. 70.-80. gadi. Fasāde pret pagaimu.



Astoņdesmitajos gados ar mūzikas skolas kora puikām, spēlējot "ķeriņus", ložņājām šajā ēkā, kura jau tad bija palikusi neapdzīvota un pamesta ar lieliem, tumšiem logu caurumiem. Ēka toreiz likās noslēpumaina un baisa.



Fasāde pret Liepājas ielu.



20. gs. 30. gadi. Zobārsta prakse un kurpnieka darbnīca.



1949. gads. Skats no pagalma.

2001

Viņš sēdēja pie bāra letes mūsu nesen atvērtajā bārā – klubā Stender's, Liepājas iela. Sarunai plūstot, Haralds ieminejas, ka dodas prom no Kuldīgas, it kā starp citu pieminot, ka vēlas pārdot māju, kas atradās tieši blakus mūsu jaunatvērtajai iestādei. "Tu varēsi paplašināt savu darbību," viņš izteicās, un es paliku domīgs. Māja bija drūma, ar lieliem, melni tukšiem, stipri padrupušiem caurumiem sienās - vietās, kur kādreiz bija virināti logi. Jumts bija viegli ieliecies no sarkano dakstiņu spiediena. Atceros, ka bernībā ar skolas puikām ložņājām pa ēku, kas jau toreiz bija neapdzīvota un gana spocīga. Laikam domīgums toreiz nepalīdzēja, un ar šodienas pieredzi māju pēc šīs sarunas noteikti nebūtu pircis. Tagad teiktu, ka tas ir bijis viens no maniem dullākajiem pirkumiem.

Māju nopirku par 2000 Ls, summu sadalot vairākos maksājumos. Noslēdzām pirkuma līgumu, un Haralds atbrivojās no savas mājas. Es savukārt tiku pie sava pirmā nekustamā īpašuma, pat isti nesaprotot, ko ar to darīt. Pēc pirkuma māju vēlreiz izstaigāju: pirmā stāva lielākā telpa bija piekrauta līdz augšai ar sarkaniem krēsliem, sarkanais samts bija kožu saēsts, krēslu konstrukcijas stipri "izčākstejušas". Kā vēlāk kāds zinātnis paskaidroja, tie esot Kuldīgas kinoteātra pirmie krēsli. Acimredzot kādam galvā bija ienākusi ideja, ko ar tiem iesākt, vai vienkārši bija zēl tos izmest. Veco sarkano ķieģeļu kaudze aizņēma lielu daļu telpas, ķieģeļi acimredzot bija radušies no lielajiem caurumiem mūra sienās, izbrūkot logu ailēm. Trepes uz otro stāvu bija stipri mainījušas savu sākotnējo atrašanās vietu, un, liekot kājas uz pakāpieniem, bija stipri jāpiedomā. Otrajā stāvā vairākas telpu starpsienas bija izkritušas vai vienkārši izņemtas, lai pašas neizkristu. Tukšās starpsienas vietas bija sastutētas no vecajiem

kokiem, kuri vēl nebija galīgi sapuvuši. Gandrīz visi logi bija bez stikliem, acimredzot tie daži vēl nebija pamanīti un gaidīja savu izsišanas brīdi.

Uzkāpjot bēniņu stāvā, kas pēc skaita bija trešais stāvs, atradu metāla konstrukcijas, kas bija paredzētas spāru galu protežēšanai. Doma ir bijusi laba, bet praktiski nav realizēta. Dažas dakstiņu kaudzes gaidīja brīdi, kad varēs aizpildīt tukšās gaismas staru vietas jumtā. Iznācis no mājas, vēl iebāzu degunu pagraba: ūdens viegli piesedza gadiem krātos sadzīves atkritumus, plastmasas pudeles peldēja pa virsu starp veciem zābakiem un skapišu paliekām. Kā "jauks" papildinājums šim visam bija meslu bedre blakus ieejas durvīm. Sausā tualete vēsturiski bija atradusies mazā izbūvētē otrā stāva līmenī, par ko šobrīd liecināja tikai mazās durtiņas ēkas sienā. Kāds zinātnis vēlāk pastāstīja, ka kādreiz šo visu "sūdu padarīšanu" esot apkalpojuši pāris vīriņi ar zirga ratiem. Tukšā koka kaste tika samainīta ar pilno kasti, kas kā kārtidzē tika nomainīts pēc vajadzības. Acīm redzot, lai būtu ērtāk un lai nevajadzētu sūdu bedri rakt, tualete bija ierīkota otrā stāva līmenī. Tani brīdī mani nāca apjaušma, ka, lai apsēstos pie klāta galda šajā mājā, būs vajadzīgs krietni ilgāks laiks, nekā sākumā likās.



20. gs. 70.-80. gadi. Skats no pagalma puses.
Piebūve ar ārējo kāpņu telpu uz otro stāvu un
izbūvēto ārējo sauso tualeti.



Pirma stāva telpa, kurā savākti kriegēļi no
izbrukušajiem caurumiem.



2001. gads. Skats no pagalma puses. Ārējā
kāpņu izbūve nav saglabājusies, par tualeti
liecina mazās durtiņas sienā.

2001. gads

Ēkas apskate pēc pirkuma līguma parakstīšanas.



Pagraba telpa un ūdenī peldošie sadzīves atkritumi, kurus šeit atstājuši iepriekšējie un apkārtnes iemītnieki.



Skats uz 1. stāva kāpņu pastiprinājumu no pagraba puses.



Skats uz ēkas gala sienu.



Kāpnes uz ēkas 2. stāvu.



Kāpnes uz ēkas bēniņiem.



Ēkas 2. stāva telpa, tagad viesnīcas istaba Nr. 4.



Atejas durvju vērtne un loga aile.



Ēkas 2. stāva telpa, tagad viesnīcas istaba Nr. 3.



Sienu zīmējumi ēkas ārējā trepju telpā.

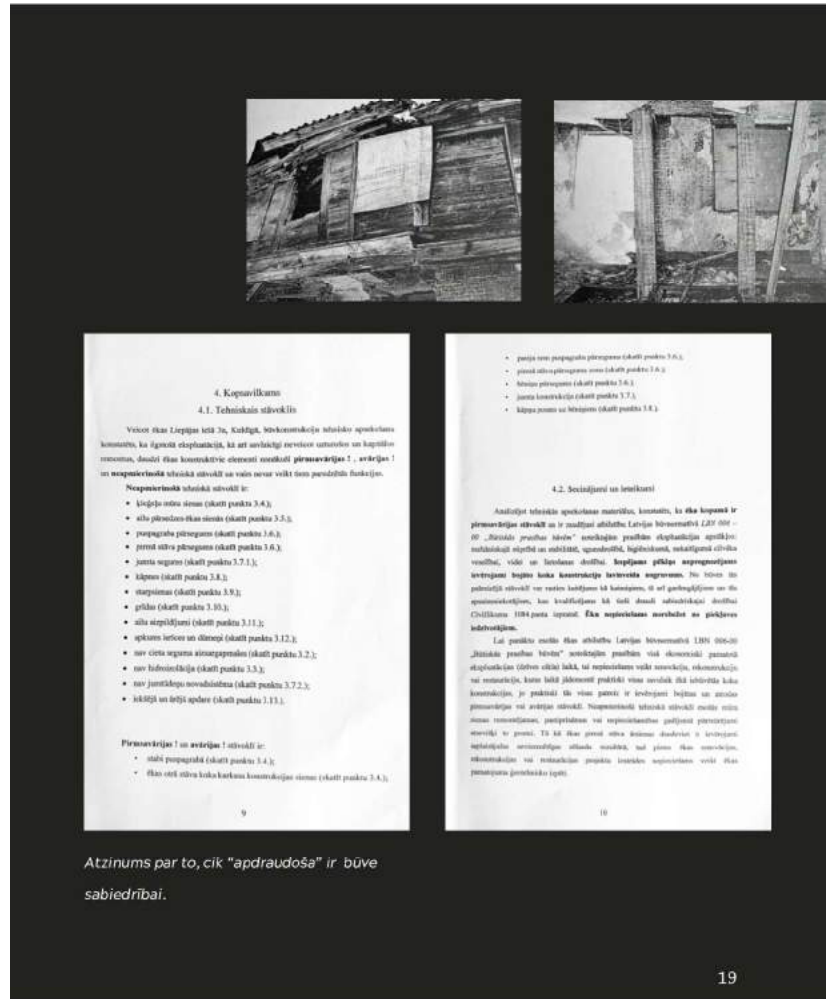
2008



Domes paziņojums un uzliktais sods man atgādināja par nedaudz piemirsto ēku. Neliela bezcerība saistībā ar ēku jau kādu laiku bija iegazusies. Kaut kad rokenrola ceļos, ar grupu R.A.P. satiekot skatuves "beksteidža" Haraldu Simani, atcerējāms par darījumu, un atzinu, ka māja ir nedaudz piemirsta. Ēkas funkcionālais pielietojums domu lidojums bija stipri izplūdis tāpat kā iespējamā izdevumu sadaļa par ēkas sakārtošanu estētiskā stāvoklī. Pinoties šajos labirintos, bija pagājis krietns laika sprīdis, un tas ēku nebūt nebija uzlabojis. Žēl, ka tas nav kā ar vīnu, kurš ar laiku paliek labāks. :) Bet soda kvīts no vietējās uzraudzības iestādes bija saņemta. Grausta uzturēšana un neko nedaršana - tāda bija pievienotā protokola galvenā doma... Neizplūstot juridiskos sikumos un detaļās, no soda nomaksas izspruku. Palīdzēja labs paziņa jurists. Viņš apskatīja atsūtītos soda papirus, pasmaidīja un teica, ka te vis būs labi. :) Sods gāja secen, mājas visi caurumi tika aizsisti ar dēļiem, un visas fasādes puses papildinātas ar uzrakstiem "ēka avarijas stāvoklī, tuvoties bistami".

Apdomājot visu, kas līdz šim ar ēku bija noticis, un saprotot, ka uzlabot šo stāvokli būtu tikpat sarežģīti, kā atrast ēkai jaunu pircēju, tika pieņemts lēmums - ēku nojaukt. Sazinājos ar biroju Rīgā, kurš pēc ēkas apsekošanas, ilgi neminstinoties, atbildēja, protams, stāvoklis ir slikts, ēka ir bistama.

Pēc dažiem mēnešiem man uz rokas bija projekts, kas kā atvieglojums tiešā un pārnestā nozīmē deva tiesības ēku nojaukt.



Atzinums par to, cik "apdrauša" ir buve sabiedrībai.



Ēka Kuldīgā, Liepājas ielā 3A.

Ēkas jumts ir atbrīvots no dakstiņiem un pagaidu variantā piesegts.

Rekonstruējamās ēkas atrašanās vieta Kuldīgā, Liepājas ielā 3A.



Nostiprinot pamatus, ir skaidri redzams, ka šķībā mājas gala pamatus ir stiprinājušas ozola plankas.



Vecajās Kuldīgas pilsētas kartēs ēka Liepājas ielā 3A.

2009

Projektu par nojaukšanu atbildīgajās institūcijās neuzņēma ar ovācijām. Bet man bija mapīte ar atbildi "pēc spiediena no augšas". Pirms tam mums bija daudz sarunu par veco ēku uzraudzību un saglabāšanu. Ja ēka atrodas vēsturiskajā centrā, tad spēle ir pēc vēsturiskajiem kanoniem un brīvdomātāju interpretācijas ir jāatstāj citām lietām un vietām. Ir ļoti daudz "nedrīkst", un, lai tiktu līdz "drīkst", jāizpilda dažādi nosacījumi. Ik pa laikam ieminējos, ka nevar visu laiku ar pātāgu, jābūt arī burkānam, kas motivē. Ēka vecpilsētā pieminekļu teritorijā, pieminekļis, pieminekļu atļaujas, saskaņojumi par pieminekļa glābšanu - tas viss tik ļoti apgrūtina rīcību gan morāli, gan fiziski, ka rezultātā vairumā gadījumu "kalns no vietas neizkustas".

Arheologa atrastās trauku lauskas pie ēkas pamatiem

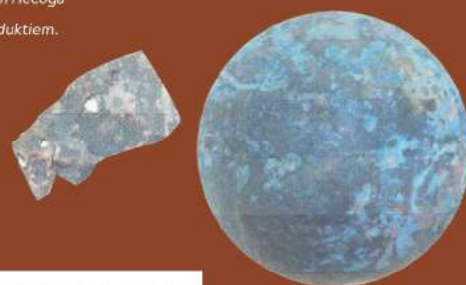
Fajansa trauku lauskas.

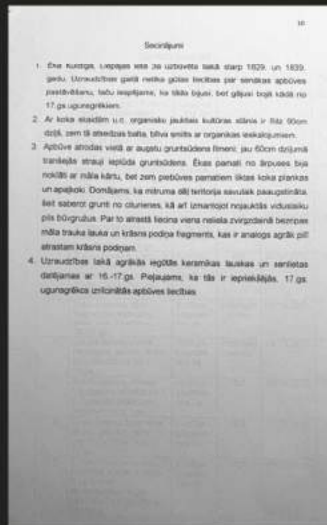
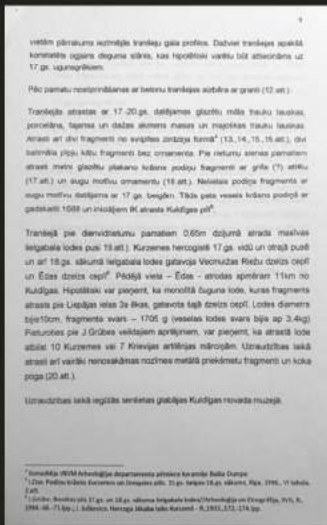
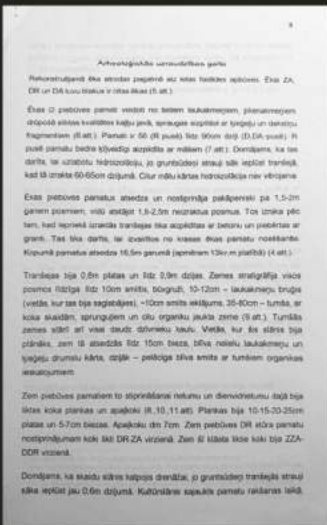
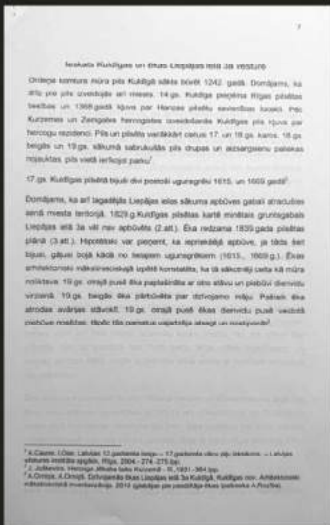


Glazētu mālu trauku lauskas.



Starp neskaitāmām trauku lauskām arheologs atrada pusi no lielgabala lodes. Iespējams, viena no vairākiem Hecoga Jēkaba laika "ložu ceļja" produktiem.



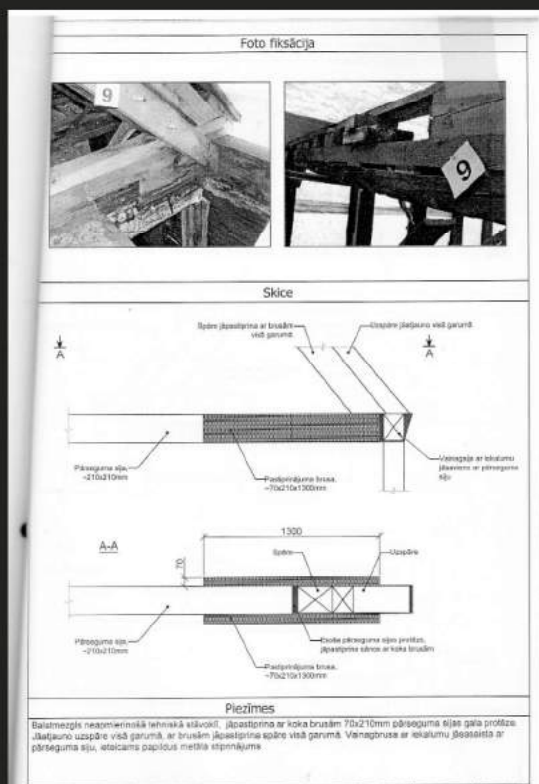


Ēkas pamatu nostiprināšana bez rakšanas darbiem nav iespējama, bet rakšanas darbi vecpilsētā bez arheologa nav iespējami.

Arheologa secinājumi.

2010

Visas ēkas konstrukciju detaļas tika sanumurētas, lai, izjaucot ēku, varētu secīgi atlikt detaļas atpakaļ. Pieņemtais lēmums par nojaukšanu jau bija nosēdies apziņā, kad saruna ar tagadējo pilsētas restaurācijas centra vadītāju Ilzi Ievieša pārdomas. "Mums ir parādījies burkāns!" tā var pārfrāzēt viņas teikto par atbalsta programmām vēsturiskam ekam. "Varbūt tomēr nevojag nojaukt ēku?" kaut kur noskanēja viņas teiktais galvā. Un izkustējās mājas stāsts no vietas - pagaidām gan tikai papīru formātā. Izpēte, projekti, inventarizācijas, saskaņojumi...



Visas ēkas konstrukciju detaļas tika sanumurētas, lai, izjaucot ēku, varētu secīgi atlikt detaļas atpakaļ.

2012

Ēku "iekonservējām" uz projekta izstrādes laiku, tas ir, noņēmām smago dakstiņu jumtu, kas bija jau vidus daļā nedaudz "iebrucis", pārvilkām ar vēja plēvi un nostiprinājām pamatus ēkas šķībajā galā. Noteiktajā dienā, kad bija nolikta pamatu atrakšana un nostiprināšana, uzraugošais arheologs neieradās. Būšot rītdien. Lai neatliktu darbus, pamatus atrakām. Pāris stundu laikā visa izraktā telpa piepildījās ar ūdeni. Acīmredzot ģeodēzistam, kurš veica izpētes urbumus, bija taisnība, ka pirms aptuveni tūkstoš gadiem šeit ir bijis ezers, par to liecinot niedres urbumā.

Skalojoties ūdenim gar pamatiem, mēs sapratām, ka pamatu kā tādu nav. Pamatu funkciju veic saķīlēti laukakmeņi, kuri ir sakrauti uz ozola plankām. Kā zinātājs vēlāk paskaidroja, tā esot normāla to laiku prakse - cementa nebija vai, ja bija, tad ļoti dārgs. Ozola plankas parūpējās par to, lai akmeņi neiespiestos dziļāk zemē, bet paši akmeņi tika saķīlēti viens ar otru, lai panāktu stingrību un noturību.

Apstākļi sakrīta tā, ka uzraugošā instance palūdzta darbus pārtraukt. Bez arheologa darbi KATEGORISKI nevar notikt! Ūdens turpināja pieplūst pamatiem proporcionāli mūsu runas plusmai ar instances pārstāvi. Jautājums: "Kurš atbildēs, ja mājas nostiprināmais gais neizturēs?" - palika gaisā karājoties kā atraktie ēkas pamati. Vēlāk top vesels saraksts, ko arheologs atrada atrakto pamatu smiltis, tostarp māla svīlpītes un bļodu lauskas. Interesantākais atradums, manuprāt, bija lielgabala puslode no Kurzemes hercogistes laikiem. Hercoga Jēkaba lode, kā vēlāk nosauca atradumu. Kas zina, kā tā te nonāca. Ņemot vērā, ka lode sadalījusies, iespējams, arī kādu mērķi ir sasniegusi...



2012. gads. Pirms uzsāktajiem lielajiem restaurācijas un pamatu nostiprināšanas darbiem. Uzsākot restaurācijas darbus, pagaidu jumta zaļā vēja plēve bija stipri paplosīta un nokalpojusi.

2014



Ēkas restaurācijas projekti beidzot "atnāca", un parādījās arī jaunas vēomas vecpilsētas stipri sagurušajām ēkām. Tātad, ja vēlies sakārtot savu vēsturisko tīpaumu pilsētas vēsturiskajā centra, varesi saņemt "atbalstu" vairāk nekā koka stutes formā. Pretimnākošs žests no pilsētas, tātad beidzot ir parādījies burkāns! Protams, pašam ir jābūt visādi darboties gribošam un brūpotam ar pacietību un stipru nervu skaņojumu. Beidzot "Vecais Simanis" izkustējas no vietas vistiešākajā vārda nozīmē. Grūti pateikt, kurā brīdī māja tika pie vārda, bet tas ienāca ļoti organiski, saliekot kopā ēkas nopietno vecumu ar iepriekšējā saimnieka uzvārdu.

Mājai izkustinājām no vietas otro un trešo stāvu. Nekustīgs palika pirmais stāvs. Katra koka konstrukcija augšējos stāvos bija sanumurēta ar metāla plāksniti, lai tad, kad ēku stellēsīm atpakaļ, zinātu, kurā vietā precīzi atrodas katra konstrukcija. Stāvu demontāžas laikā atklājām interesantu konstrukciju - starp pirmo un otro stāvu bija izveidota telpa, apmēram nepilnu metru augsta, ar ieeju no otrā stāva grīdas. Lūka bija iestrādāta grīdas dēļos un pirmajā mirkli pat isti nebija pamanāma. Secinājām, ka telpa, iespējams, veikusi slepņa funkciju Otrā pasaules kara laikā. Nu kartupeļus diez vai kāds būtu glabājis virs griestiem.

Kad ēkas augšējie stāvi bija noņemti, mēs sapratām, ka projektā un atzinumā fiksētie apmēri ir bijuši nedaudz kļūdaini. Cipari rādīja, ka bojātās vai, precīzāk, sapuvušās detaļas ir aptuveni 30 procenti, bet izmantojamās detaļas 70 procenti. Realitātē šie skaitļi samainījās vietām. Sašķirojot detaļas, sapratām, ka gravitācija un laika zobs bija sagrauzis 70 procentus no visām koka konstrukcijām.



Ēkas demontāžas process.



Neliela atkape:

Brīdī, kad vienojāties par ēkas projektiem, mani iepazīstināja ar pilnībā sagurušu ēku otrā pilsētas galā (Skrundas iela 19). Sapratu, ka liekas koka detaļas nebūtu par skādi, turklāt šķūnis bija gana vecs un būvkonstrukciju raksturs bija līdzīgs ar "Veco Simani". Mājas vienā galā jumts jau bija iegāzies, un ēka bija paredzēta nojaukšanai. Saimnieki bija gatavi šķirties no visas šīs postažas par baltu velti. Kad vecās koka konstrukcijas un dakstiņi tika sakrauti manā sētā un sasēgti, lai gaidītu savu atdzimšanu citas ēkas veidolā, es sapratu, ka "par baltu velti" man ir iegriezusies veiksmē laba "palietota golfiņa" vērtībā. Nojaukšanas izdevumi, pacelājī, transports, kurš pārvietoja lielās un garās nestandarta koka dimensijas, - tas viss smuki "salecās". Nedaudz sapīku, bet tajā brīdī es vēl nenojautu, ka pēc dažiem gadiem šos vecos kokus "seno dēliņu slīpētāji" uzpirks par lielu naudu.

Nu tā, un tagad, kad liela daļa ēkas sanumurēto detaļu izrādījās bojātas, vecā, pirms laika nojauktā šķūņa koka konstrukcijas izrādījās pat ļoti noderīgas. Varētu teikt - no divām pusmājām sanāca viena vesela.

Stellējot atpakaļ koka konstrukcijas šķībajā ēkas galā, radās jautājumi. Liekam šķībi, kā māja dabīgi bija iepēmusi šo stāvokli sava mūža gaitā, vai arī iztaisnojam visas konstrukcijas... Liekam šķībi! Nolēmām saglabāt mājas raksturu. Jumtam trūkstošos dakstiņus arī izmantojām no nojauktā šķūņa. Kuldīgas pilsētas jumts ir neskaitāmas dakstiņu "šķīrnes", kuras radītas pagājušo gadsimtu Kurzemes ķieģeļu ceļos.



Skats no ēkas otrā stāva.



Atsegtā konstrukcija pirmā stāva griestos, kurā bija ieejas durvis otrā stāva grīdā. Iespējams, telpa kalpoja kā slēpnis Otrā pasaules kara laikā.



Skats uz jumta konstrukciju.



leejas durvis no pagalma.

2014 - 2018

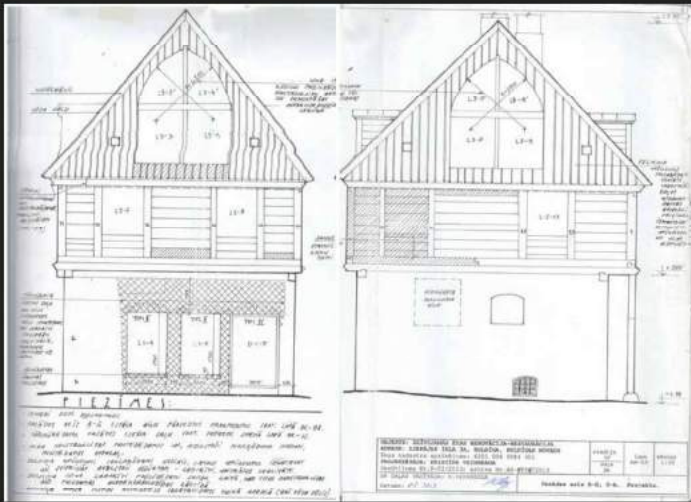
No 2014. gada līdz 2018. gadam tika veikti visi darbi, kas saistīti ar ēkas nesošo konstrukciju sakārtošanu, logu un durvju restaurēšanu un izgatavošanu. Sakārtojām ēkas grīdas, griestus, starpsienu konstrukcijas un ielikām kāpnes starp stāviem. "Ko un kā darīt tālāk?" sestās pārdomas un jautājumi. Viena skaidrība gan radās - ēkas funkcija būs uzņemt viesus.

Logus un durvis nolēmām izgatavot paši. Lēmums tika pieņemts, kad sapratām kopējo būvgaldniecības izgatavošanas apjomu, un tas nebija mazs. Nopirku lietotas galdniecības iekārtas un ieliku sludinājumu, ka iepērkam vecu ēku koka konstrukcijas. Pusgada laikā man piezvanīja visu Kuldīgas un apkārtnes veco šķūniņu īpašnieki. Daļa no tiem bija mums derīgā kondīcijā, un tos vecs paziņa Uldis palīdzēja pārstrādāt logu un durvju formātā. Vecie, pusbrukušie šķūniši un siena šķūņi atgriezās dzīvē. Tas bija sākums tagadējam galdniecības, restaurācijas, furnitūras un metālapstrādes uzņēmumam "Melnā kolka".



Pirmais stāvs.

Fasāde uz Liepājas ielas pusi.



Fragments no projekta.
Projektu skaits visā būvniecības
procesā bija ap diviem desmitiem.

Būvdarbi ēkā lēnām tuvojas noslēgumam.



2019 - 2022

Sākās iekšdarbi. Briedi, kad bija jāsak likt starpsienas, sapratu, ka projekta plānojums īsti neatbilst realitātei, un mēs, papildinot ar jaunajām idejām telpu plānojumu, veicām nelielas izmaiņas. Nolēmām konceptuāli atteikties no reģipša loksneņiem. Meistarus tas noteikti nelepriecināja, bet bija sajūta, ka šis "būvizrādājums" tie īsti neiedzīvosies. Ja līdz šim mājas restaurācijas laikā bija jāatbild uz daudziem jautājumiem, tad, sākoties iekšdarbiem, to bija ļoti daudz:

- *Kā apmest starpsienas?*
- *Ar vēsturisko apmetumu.*
- *Ar kādām krāsām krāsot sienas?*
- *Ar kaļķu krāsām.*
- *Ko krāsot un ko nekrāsot?*
- *Vadīties pēc sajūtām un vēsturiskās izpētes.*
- *Ko darīt ar šķīrbām grīdās?*
- *Aiztaisīt ar lina auklām.*
- *Vai atstāt šķībi vai tomēr iztaisnot?*
- *Neko speciāli netaisnojām, bet bija lietas, ko nevarēja netaisnot.*
- *Vai piesegt vai tomēr atstāt redzamu?*
- *Protams, redzamu!*



Šie un daudzi citi jautājumi radās paši no sevis katru dienu, un uz tiem nācas agrāk vai vēlāk atbildēt. Kad iekšdarbi ēkā tuvojās noslēgumam, radās jautājumi, kā veidot telpu dizainu un iekārtojumu. Nolemu vienu daļu mēbeļu veidot no ēkas būvkonstrukcijām, kuras bija palikušas pāri pēc ēkas restaurācijas. Soli un galdi, kuri veidoti no šīm ēkas būvdetaļām, atspoguļo šo būvelementu un mājas stāstu. Viens no pēdējiem un svarīgākajiem darbiem bija durvju ielikšana austrumu fasādē, un beigās izradījās - tā bija nopietna, izšķiroša ciņa. Durvju esamība šajā fasādē bija svarīga, lai varētu piekļūt terasei. Ņemot vērā, ka ēkas pirmajā stāva fasādē jau ir 4 durvju ailes, bija grūti pierunāt attiecīgo instanci (kultūras mantojuma pārvalde) atļaut ielikt seīt durvis. Paldies dedzīgajai Liesmai par sapratni un kompromisu, palīdzot ēkai iekļauties šī gadsimta vajadzībās!



Ēkas pirmā stāva vestibīls.



Relikvijas no ēkas būvniecības procesa.



Ēkas pirmā stāva sanitārais mezgls.



Trepes uz otro stāvu.



Trepes uz trešo stāvu.



Pirmā stāva vestibīls.



Viesnīcas "Simanis hotel" istaba Nr.1.
Kādreizējā zobārsta prakse un kurpnieka
darbnīca.



Telpa bija piekrauta ar vecajiem Kuldīgas
kinoteātra krēsliem.



Pa kreisi ieeja viesnīcas istabā Nr.2.



Viesnīcas "Simanis hotel" istaba Nr.2.



Viesnīcas "Simanis hotel" istaba Nr.3.



Viesnīcas "Simanis hotel" istaba Nr.4.
Zem šī numuriņa slīpās grīdas atradās slēpnis.





Viesnīcas "Sīmanis hotel" istaba Nr.5 un Nr.6.
Istaba Nr. 6 ir ar slīpu grīdu, kopējot ēkas
šķībo fasādi.



Visi sienu zīmējumi telpās tika atjaunoti pēc
vēsturiskajiem paraugiem. Ar to izpildījumu
lieliski tika galā dēla draudzene - māksliniece
Kristiāna Celmīņa.



Liela daļa gaismas ķermeņu ir restaurēti, bet vienu daļu izgatavoja no jauna, un tur daļību ņēma Kuldīgas vecmeistars un restaurators Arnolds Piziks.



Pirmā stāva vējtveris.





Fasāde pret pagalmu.



Fasāde pret Liepājas ielu.



Durvis uz pagalmu ar terasi.

2023. gada vasara

Ir pagājis turpat gads, kopš atvērām "Sīmanis hotel" apmeklētājiem. Uz jautājumu "Nu, kā ir?" varētu atbildēt: "Māja ir iejutusies jaunajā tēlā, pieņem viesus un nakšpotājus, uzklausa norādes, atzinības un jautājumus, kurus joprojām cenšamies izzināt."

Šis draudzības gadu plūdumā ir bijuši arī citi izcīnījumi, kas saistīti ar būvniecību, bet šī pieredze noteikti ir viena no spilgtākajām. Tā ir mācījusi pacietību ieliet ūdeni caurā spainī un, noņemot būvniecības gadskārtas, iepazīstinājusi ar to laiku meistariem un stāstiem.

Tiekamies Kuldiģā, Liepājas ielā 3A!





Viesnīcas "Simanis hotel" pagalma svētki.



"Ar vecām ēkām ir tāpat kā ar vecajiem
baznīcas torņiem. Kamēr Tu neattaisi vaļā,
Tu nezini, ar ko Tev būs jāastopas."
/ H. Simanis /



Nordic Council
of Ministers